

**Vyjádření č. 3269/2021****Stavební povolení a územní řízení sloučené****Žadatel:**

SB projekt s.r.o.  
Alena Batřlová  
Kasárenská 4063/4  
69501 Hodonín

**Investor:**

Správa železnic, státní organizace  
Alena Batřlová  
Dlážděná 1003/7  
11000 Praha

**Název stavby - akce :****Rekonstrukce PZS včetně povrchu km 12,162 na trati Rožnov p/R-Valašské Meziříčí****Místo stavby :** Rožnov pod Radhoštěm**Katastr :** Rožnov pod Radhoštěm

Při stavbě dojde ke střetu s vodohospodářským zařízením: kanalizace jednotná a vodovod v majetku a správě společnosti Vodovody a kanalizace Vsetín, a.s., (dále jen vodohospodářské zařízení) viz. přiložená dokumentace. Upozorňujeme, že podkladová katastrální mapa v přiloženém snímku má pouze informativní charakter.

K vodohospodářskému zařízení, které není ve správě společnosti Vodovody a kanalizace Vsetín, a.s., a může se nacházet v uvedené lokalitě, vydává vyjádření jeho vlastník nebo provozovatel.

Toto vyjádření se nevztahuje na vodovodní a kanalizační přípojky ve vlastnictví jejich majitelů na soukromých pozemcích.

Souhlasíme s vydáním územního rozhodnutí a stavebního povolení dle přiložené situace, která je nedílnou součástí tohoto vyjádření a předložené projektové dokumentace za podmínky, že nebude narušen provoz ani funkčnost zařízení ve správě společnosti Vodovody a kanalizace Vsetín, a.s. a budou dodrženy Podmínky pro provádění stavebních prací v blízkosti vodohospodářských zařízení.

Před zahájením zemních prací je nutno požádat o vytýčení vodohospodářského zařízení.

K zemním pracím v ochranném pásmu vodohospodářského zařízení ve správě společnosti Vodovody a kanalizace Vsetín, a.s. budou přizváni pracovníci společnosti Vodovody a kanalizace Vsetín, a.s. - viz příloha pro stavebníka.

Požadujeme respektovat ochranné pásmo vodohospodářského zařízení.

Nutno dodržet ČSN 73 6005 Prostorová úprava vedení technického vybavení v platném znění. Během stavby nutno zajistit stávající vodohospodářské zařízení proti poškození.

Podmínky pro provádění stavebních prací v blízkosti vodohospodářských zařízení:

Při provádění stavebních nebo jiných prací, jimiž mohou být dotčena vodohospodářská zařízení, je stavebník nebo jím pověřený subjekt povinen v souladu s platnými právními předpisy a normami učinit veškerá opatření, aby nedošlo k ohrožení nebo poškození vodohospodářských zařízení a majetku třetích osob, zdraví a je srozuměn s tím, že:

1. Vodovody a kanalizace pro veřejnou potřebu se zřizují a provozují ve veřejném zájmu a jsou chráněny právními předpisy. Ochranná pásma jsou vymezena vodorovnou vzdáleností od vnějšího líce stěny potrubí nebo kanalizační stoky na každou stranu takto: vodovodní řady a kanalizační stoky do průměru 500 mm včetně je ochranné pásmo 1,5 m, vodovodní řady a kanalizační stoky nad průměr 500 mm je ochranné pásmo 2,5 m.

U vodovodních řadů nebo kanalizačních stok o průměru nad 200 mm, jejichž dno je uloženo v hloubce větší než 2,50 m pod upraveným povrchem, se vzdálenosti ochranného pásma od vnějšího líce potrubí zvyšují o 1,0 m na každou stranu.

2. Při činnostech v blízkosti vodohospodářských zařízení je povinen respektovat ochranná pásma vodovodních řadů a kanalizačních stok tak, aby nedošlo k poškození nebo zamezení přístupu k vodohospodářskému zařízení. Při křížení nebo souběhu zemních prací s vodohospodářským zařízením dodrží ČSN 73 6005 Prostorová úprava vedení technického vybavení v platném znění.

3. Písemně uvědomí nejméně 7 pracovních dnů předem společnost Vodovody a kanalizace Vsetín, a.s. (dále jen společnosti) o zahájení stavby s uvedením odpovědné osoby a kontaktu na ni.

4. Před zahájením zemních prací zabezpečí vytýčení vodohospodářských zařízení po záhozu. V případě nemožnosti vytýčení zařízení z povrchu budou stavebníkem (investorem) provedeny ručně kopané kontrolní sondy. S vytýčením budou prokazatelně seznámeni pracovníci, kteří budou práce provádět. Vytýčení vodohospodářských zařízení provedou (dle příslušné lokality a sítě) pracovníci společnosti uvedeni v příloze pro stavebníka na základě písemné objednávky.

5. Na trase vodohospodářských zařízení (včetně ochranného pásma) není oprávněn umisťovat konstrukce nebo jiná podobná zařízení, měnit niveletu terénu, vysazovat trvalé porosty ani měnit rozsah a konstrukci zpevněných ploch. Na zemní práce do 1m od vnějšího okraje vodohospodářského zařízení nebudou používány mechanické prostředky. Výkop bude proveden ručně se zvýšenou opatrností. Mimo zpevněné plochy není dovoleno přejíždět vodohospodářské zařízení vozidly nebo stavební mechanizací, pokud nebude potrubí včetně ovládacích armatur zabezpečeno proti mechanickému poškození. Způsob mechanické ochrany a změnu nivelety terénu nutno odsouhlasit s pracovníkem společnosti (dle příslušné lokality a sítě) uvedeným v příloze pro stavebníka.

6. Je povinen každé zjištěné, nebo způsobené poškození vodohospodářského zařízení neprodleně oznámit na dispečink společnosti s nepřetržitou službou na telefonu 571 484 041 nebo 571 484 047.

7. Případné poruchy nebo havárie vodohospodářského zařízení (např. prolomení potrubí, sesunutí potrubí, porušení kabelového vedení apod.) v místě křížení nebo souběhu stavby s vodohospodářským zařízením budou v průběhu stavby a také po dobu běžící záruční lhůty odstraněny na náklady stavebníka (investora). Taktéž vzniknou-li následné škody na majetku třetích osob (bytové i nebytové prostory, komunikace, chodníky, zeleň apod.) v průběhu stavby a po dobu záruční lhůty vinou poruchy vodohospodářského zařízení v místě křížení nebo souběhu stavby s vodohospodářským zařízením, bude tato škoda uplatněna u stavebníka (investora).

Vyjádření je platné pouze pro zájmové území určené a vyznačené žadatelem a taktéž pro stanovený účel. V případě, že budou práce zahájeny po uplynutí doby platnosti tohoto vyjádření, nelze toto vyjádření použít jako podklad pro zahájení prací a je třeba požádat o vydání nového nebo prodloužení stávajícího vyjádření.

Toto vyjádření pozbývá platnosti:

- uplynutím doby platnosti vyjádření
- změnou rozsahu vyznačeného území
- změnou účelu vyjádření uvedeného v žádosti

Platnost tohoto vyjádření je jeden rok ode dne vydání.

Přílohy

- Legenda.pdf
- Příloha\_pro\_stavebnika.pdf

Vyřizuje: Ing. Pavlína Štachová

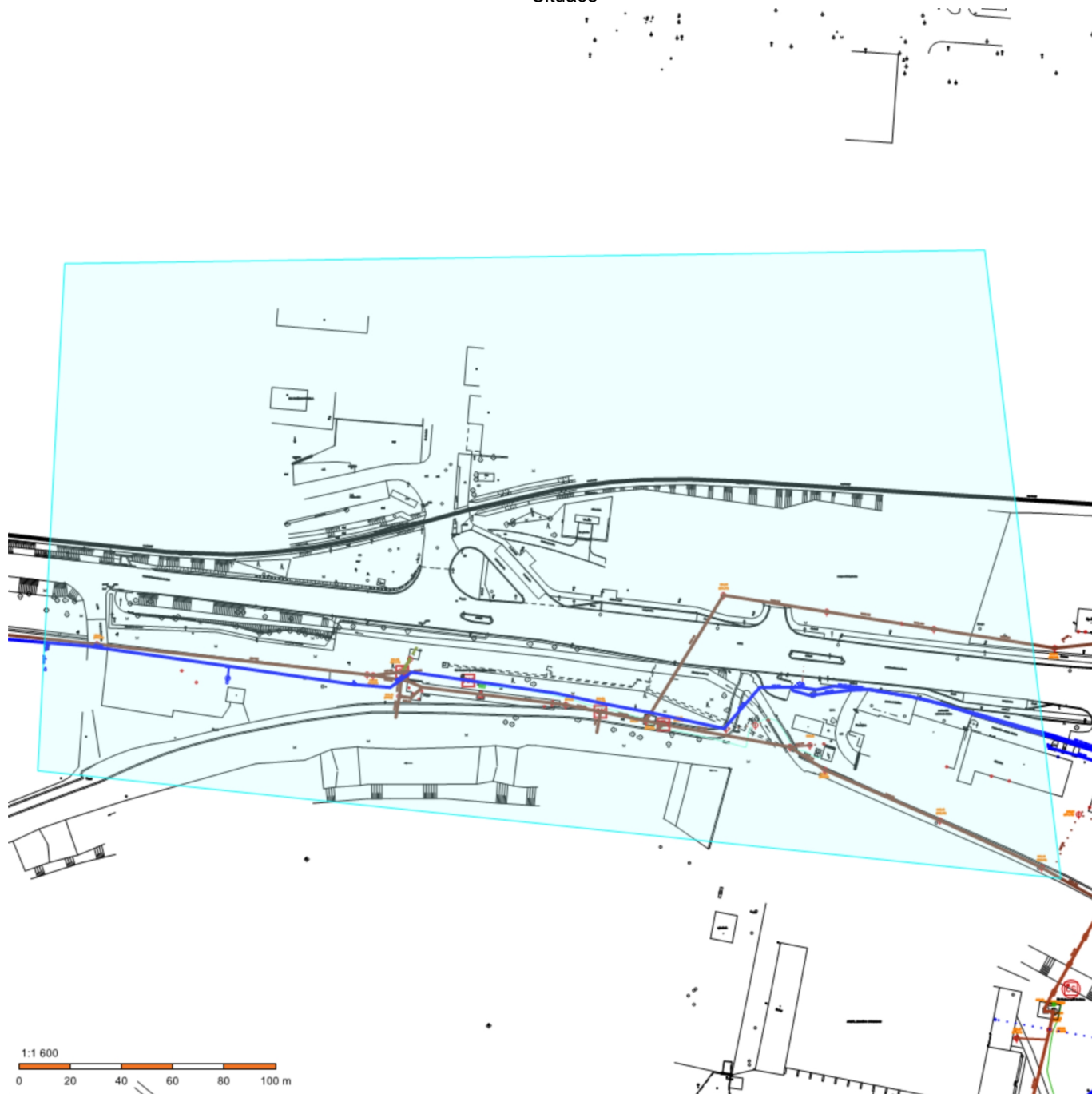
Telefon: 571 484 039

Datum: 15. 12. 2021

Vodovody a kanalizace Vsetín, a.s.  
755 01 Vsetín, Jasenická 1106



Situace



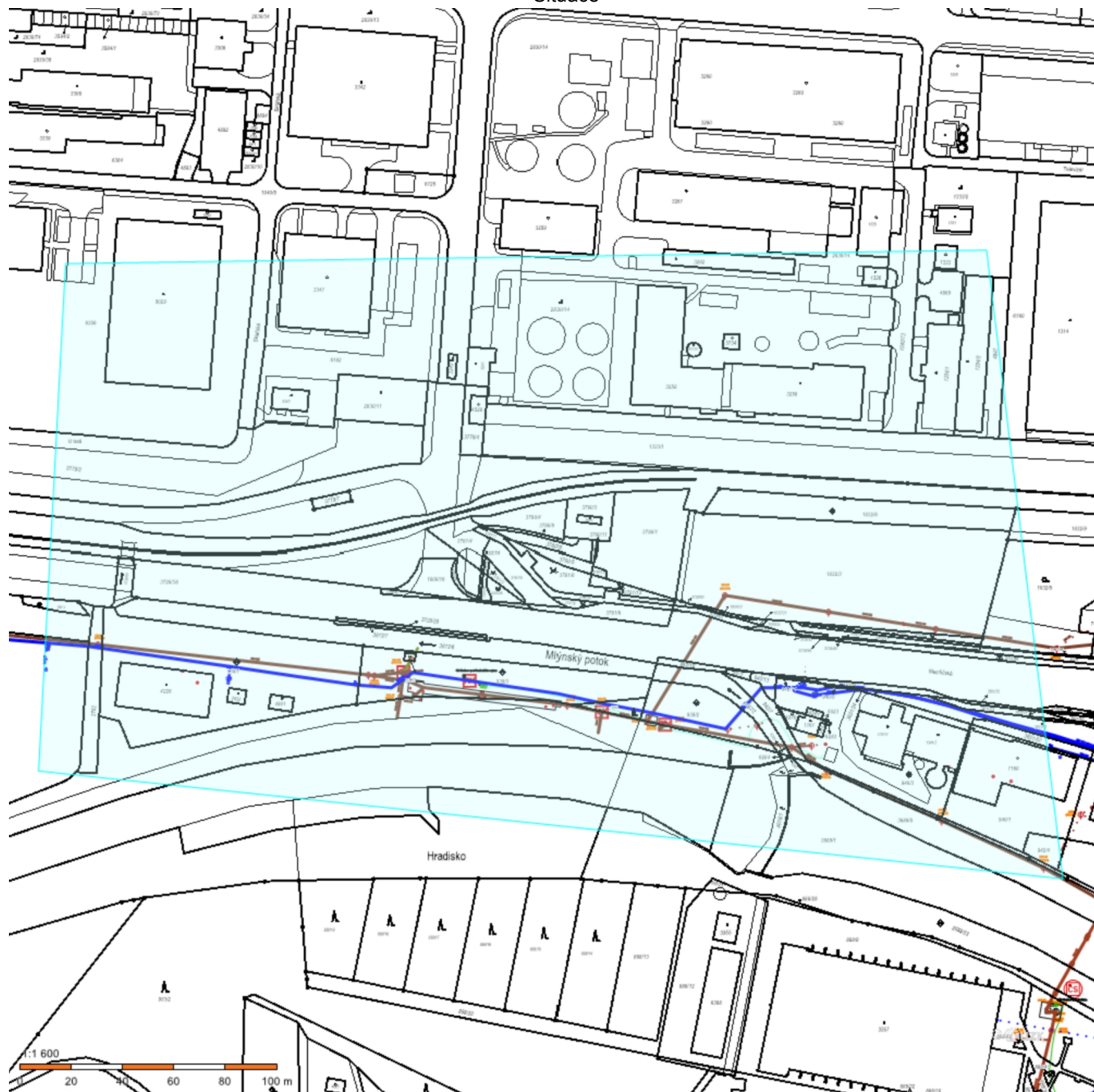


**VODOVODY A KANALIZACE VSETÍN, a.s.**

Jasenická 1106, 755 01 Vsetín

Zapsaná u Krajského soudu v Ostravě, oddíl B, vložka 682

Situace

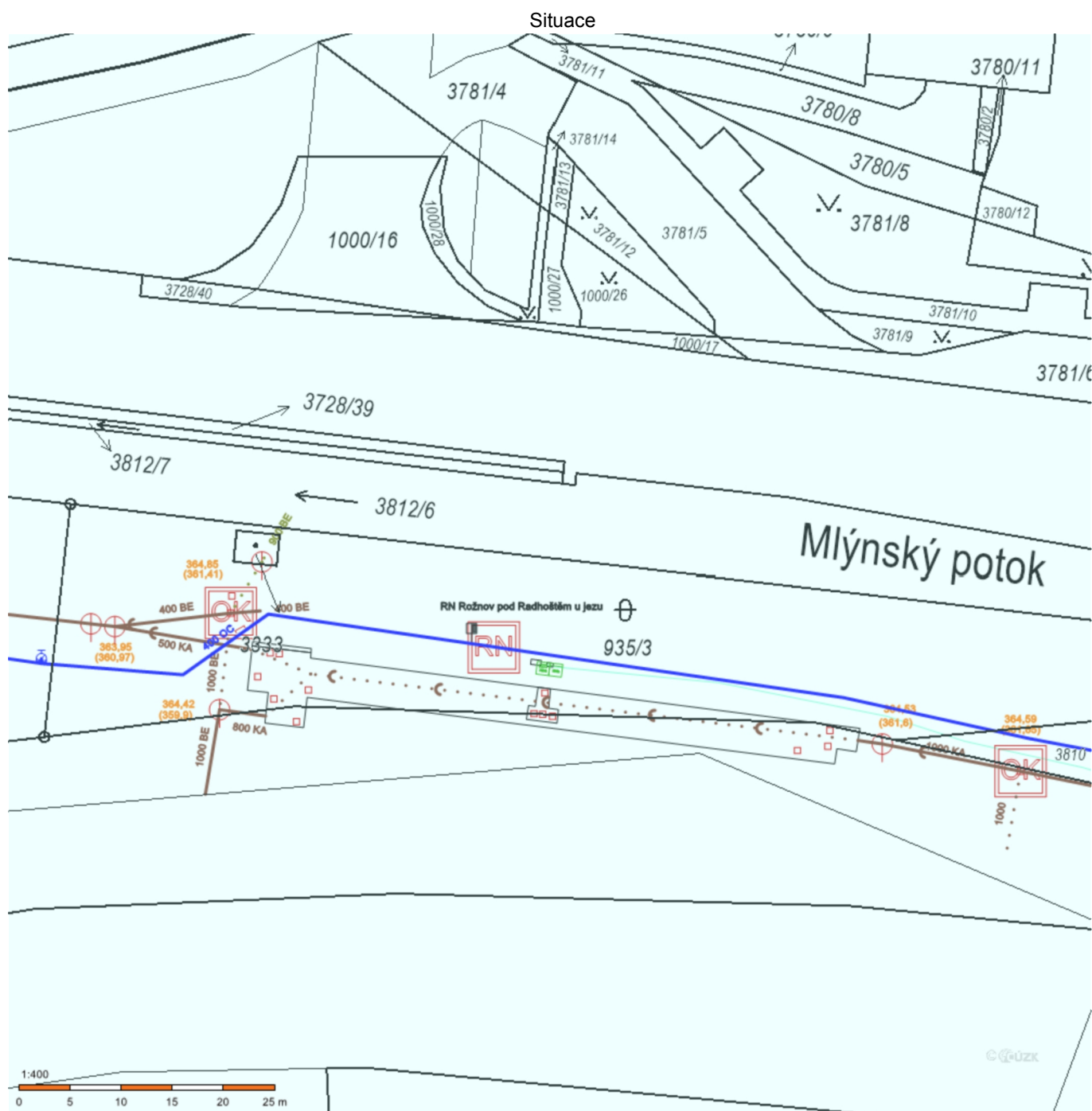


telefon: 571 484 011  
ID datové schránky: hcxgx4k

IČ: 47674652  
DIČ: CZ47674652

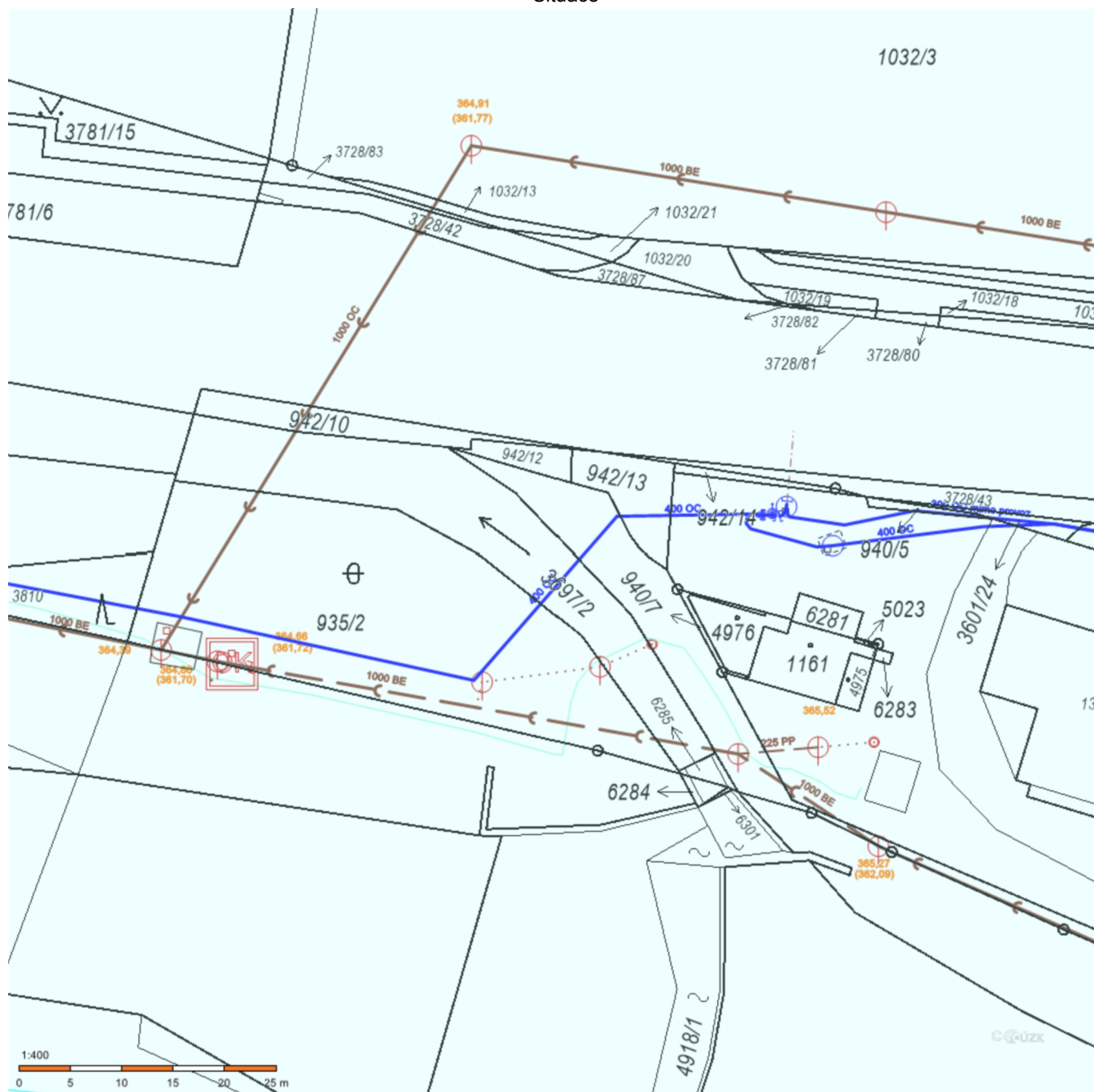
e-mail: vakvs@vakvs.cz  
<https://www.vakvs.cz>





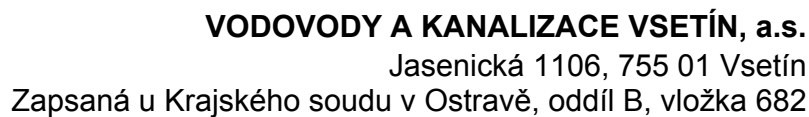


## Situace







[illegible][illegible]